

Kohaliku tähtsusega Ruu maastikukaitseala. Vajadus ja põhjendus



Tellijä: Jõelähtme Vallavalitsus

Täitja: Andres Tõnisson, FIE

Jõelähtme 2016

Sisukord

Sissejuhatus	3
1. Kohaliku tähtsusega kaitsealad	3
2. Ruu võimalik maastikukaitseala	4
2.1. Kaitseala moodustamise eellugu	4
2.2. Ruu luitemaastik	5
2.3. Ruu mets	8
2.4. Kaitseala võimalik piiritlemine	12
2.5. Kaitseala võimalik kaitsekord	13
2.6. Ruu piirkonna seosed planeeringutega	14
2.7. Kriteeriumid kaitseala vajaduse hindamiseks.....	15
2.8. Kokkuvõtteks.....	16
Kasutatud kirjandus.....	16
Lisa 1. Määruse eelnõu. Ruu maastikukaitseala moodustamine ja kaitse-eeskiri.....	17

Sissejuhatus

Käesoleva analüüsiga kaalutakse kohaliku tähtsusega kaitseala moodustamise vajadust (st põhjendatust) Ruu küla lõunaosas, riigimetsa alal. Tööd võib lugeda jätkuks 2014. aastal valminud eksperthinnangule, mis käsitles riikliku tähtsusega Ruu looduskaitseala moodustamist. Käesolev analüüs lõpeb soovitusel moodustada kohaliku tähtsusega Ruu maastikukaitseala u 238 ha suurusel alal. Kui Jõelähtme vallavalitsus on samuti päri kaitseala vajadusega, tuleb ametlikult algatada menetlus ja, pärast kavatsuse tutvustamist valla elanikele, saaks volikogu vastu võtta kaitseala moodustamise määruse.

1. Kohaliku tähtsusega kaitsealad

Käesoleval ajal on Eestis 20 kohaliku tasandi kaitseala, nende hulgas kaitse alla võetud puud, pargid, puisniit, arboretum, kaks puhkeala. Võimalus ka kohalikul tasandil objekte looduskaitse alla võtta tekkis koos LKS-i jõustumisega 2004. aastal. Esimene kohaliku tähtsusega (maastiku)kaitseala oli Mäealuse Viimsi vallas. Seadus ei kohusta määratlema kohaliku tähtsusega kaitsealad rangelt loodus- või maastikukaitsealadeks, seega on siin võimalus kasutada kõige loomulikumat nimetust, mis kohapeal eelistatud (ehk puhkeala võib ka nimetada puhkealaks ja raba võib nimetada rabaks). Traditsiooniliste kaitsealadena (kus kaitstakse laiemat maastikku või kooslust) saab kohaliku tähtsusega kaitsealade seas nimetada järgmisi:

- Viimsi vald: Haabneeme klindiasangu, Krillimäe, Leppneeme-Tammneeme, Lubja klindiasangu, Mäealuse, Rohuneeme (kõik MKA-d)
- Urvaste vald: Ess-soo
- Roosna-Alliku vald: Koordi raba
- Muhu vald: Lõetsa jõe äärne puisniit, Peedu pangad ja nende lähiümbrus, Presidendi allee
- Kuusalu vald: Rehatse MKA
- Tallinn: Pääsküla raba

LKS-i kohaselt on üldised eesmärgid ja suur osa kaitse alla võtmise menetlusest riikliku ja kohaliku kaitse puhul samad. Erisustena kohaliku tasandi looduskaitse puhul saab välja tuua järgmist:

- 1) Looduskaitse eesmärgiks on piirkonna looduse eripära, kultuuri, asustust ja maakasutust esindavate väärtuslike maastike või nende üksikelementide kaitse (§ 43)
- 2) Kaitse objektiks võib olla maastik, väärtuslik põllumaa, väärtuslik looduskooslus, maastiku üksikelement, park, haljasala, haljastuse üksikelement

- 3) Kohaliku kaitse alla ei võeta objekte, mis juba on riikliku kaitse all (või asuvad kaitsealal). Vastupidine olukord on võimalik ja siis saab ülemaks riiklik kaitsekord
- 4) Menetluse viib läbi ja otsustab omavalitsus (lõppotsus: volikogu määrus), kes jääb ka kaitseala nõ valitsejaks
- 5) Avalikkuse teavitamisest piisab kohalikust ajalehest (ei ole kohustust AT-s teavitada)
- 6) Kaitse alla võtmise menetlust ei ole vaja eraldi teha, kui objekt võetakse kaitse alla planeeringu alusel
- 7) Kaitsealal (kas eeskirjaga või kaitsekorralduskavaga) ettenähtud töid korraldab omavalitsus
- 8) Kaitseala tähistamisel kehtib mõistlikkuse printsiip (st tähistamine ei ole kohustuslik, kõik sõltub olukorrast). Tähisted peavad järgima riiklikku standardit
- 9) Kaitsekorralduskava koostamine ei ole kohustuslik (nii on see ka riiklikel aladel alates 2014)
- 10) Kohaliku tähtsusega kaitsealadel saab kehtida piiranguvöödi režiim (§ 31), mida eeskirjas võib leevendada. Seega - sihtkaitsevööndit moodustada ei saa
- 11) Kompensatsioon maaomanikule saamata jääva tulu eest (majanduspiirangud looduskaitsealal) on riiklike kaitsealade puhul ette nähtud (Natura metsa- ja niidutoetused, PRIA), kohalike kaitsealade puhul mitte. Omavalitsustel pole keelatud selliseid toetusi maksta, praktikas pole selleni aga jõutud.

Mõne aasta eest (2008) valmis Tallinna linna tellimusel eksperthinnang (Lauri Klein) Harku luitestiku ja metsa kohaliku looduskaitse alla võtmise vajalikkusest. Luitestiku osas on nn Harku mäed võrreldavad Ruu luitestikuga, jäädes viimastest siiski vähem atraktiivseks. Ja kuigi Tallinna piirese jääb umbes 1/5 Harku luite- ja metsaalast, andis eksperthinnang kohalikule kaitseala loomisele tugeva toetuse, vaatamata asjaolule, et luitestiku ilmekam osa jääb Harku valda. Kaitseala Harku metsa seni siiski moodustatud ei ole.

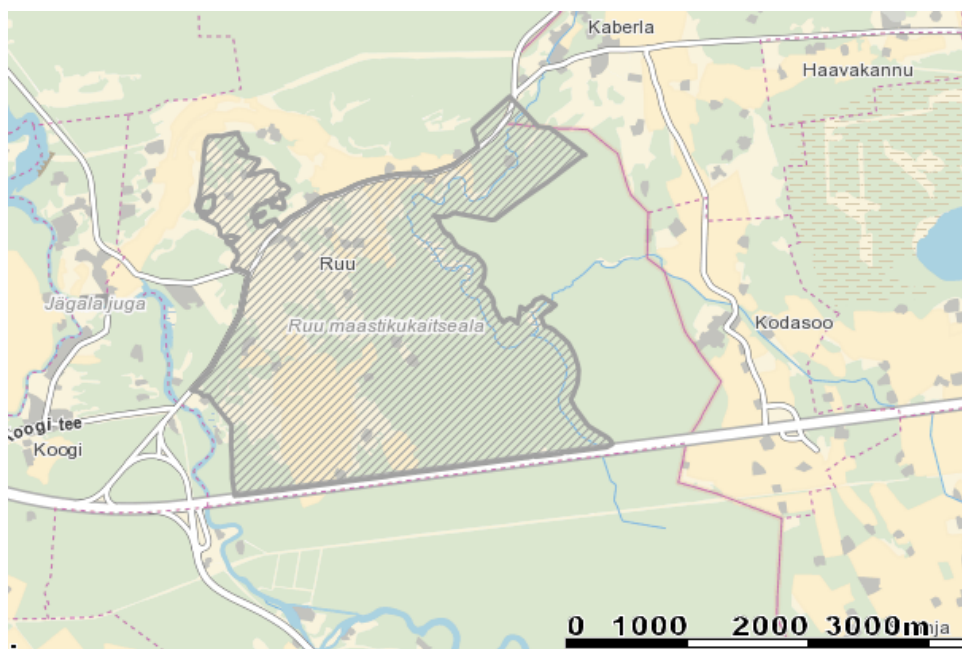
2. Ruu võimalik maastikukaitseala

2.1. Kaitseala moodustamise eellugu

Ruu külas, eriti vana maantee lähistelee jäävatel aladel, on varasemalt inventeeritud (ja kantud Natura elupaigatüüpide registrisse) u 60 ha loopealseid (elupaik 6280). Just loopealsete tõttu lülitati ala 2005. aastal koostatud (ELF) nn **Natura 2000 varialade** nimestikku, millele toetudes võiks riik (tarviduse korral) täiendada Natura 2000 võrgustikku, juhul, kui esineb olulisi puudusi elupaigatüübi kaitstuses, seisundis jne. Loopealsete olukord on riigis tervikuna jätkuvalt kriitiline, elupaigatüübi taastamiseks ja hooldamiseks on keskkonnaministri poolt 2014. a kinnitatud vastav kava - Poollooduslike koosluste tegevuskava aastateks 2014-2020 - milles riik on määratlenud millised loopealsed tuleb hoida karjatatavad, millised taastada. Ruu variala ei ole hiljem, osaliselt ka hoonestuse laienemise ja maaomandi killustatuse tõttu, riikliku looduskaitse huvi äratanud. Varialadel puudub õiguslik staatus, tegemist on soovitusliku nimekirjaga.

Seoses lubajakivikarjääri kavandamisega Ruu küla lõunaossa, mis poleks Jõelähtme valla ja Ruu küla elanike huvides, pöördus vallavalitsus (MTÜ Ruu küla heakorra seltsi poolt koostatud dokumentatsiooni alusel) Keskkonnaministeeriumi poole ettepanekuga kaaluda Ruu

piirkonnas **riikliku kaitseala** moodustamist (joonis 1). Keskkonnaameti tellitud ekspertiis jõudis 2014. aasta lõpul järeldusele, et: „Lähtudes LKS-is ettenähtud nõudmistest ja arvestades ka looduskaitse üldisemate eesmärkidega (§ 8), ei ole kaitseala (olgu siis MKA või LKA) loomine Ruu külas otstarbekas. Kaitseala võib loomulikult moodustada aga loodusväärtustest lähtuvalt selline vajadus puudub. Looduskaitse üksikobjektide, Kaberla oja ja selle piiranguvööndi ning metsa vääriselupaikade puhul on riiklik (loodus)kaitse juba olemas“. Keskkonnaamet asus 2015. a alguses samale seisukohale, et uut riiklikku kaitseala Ruu puhul vaja ei ole.



Joonis 1. Kavandatud Ruu riiklik kaitseala (2014)

Seoses Ruu luitestiku jätkuva ohustatusega (võimalik kaevandamine), aga ka pikaajalise puhkepiirkonna väljaarendamise perspektiiviga, on Jõelähtme vald kaalumas **kohaliku kaitseala** moodustamise vajadust, seekord kohalikust huvist lähtuvalt. Kohaliku tähtsusega kaitseala ei pea keskendumise riigi looduskaitsevajakute täitmisele (hea muidugi, kui ta seda ka teeb) ning võib esile tõsta, väärtustada, kaitsta jne just sellist maastikku või kooslust, mis kohapeal eriline. Valla ja kohaliku elaniku seisukohalt omab siin suurt potentsiaali Ruu luitestik.

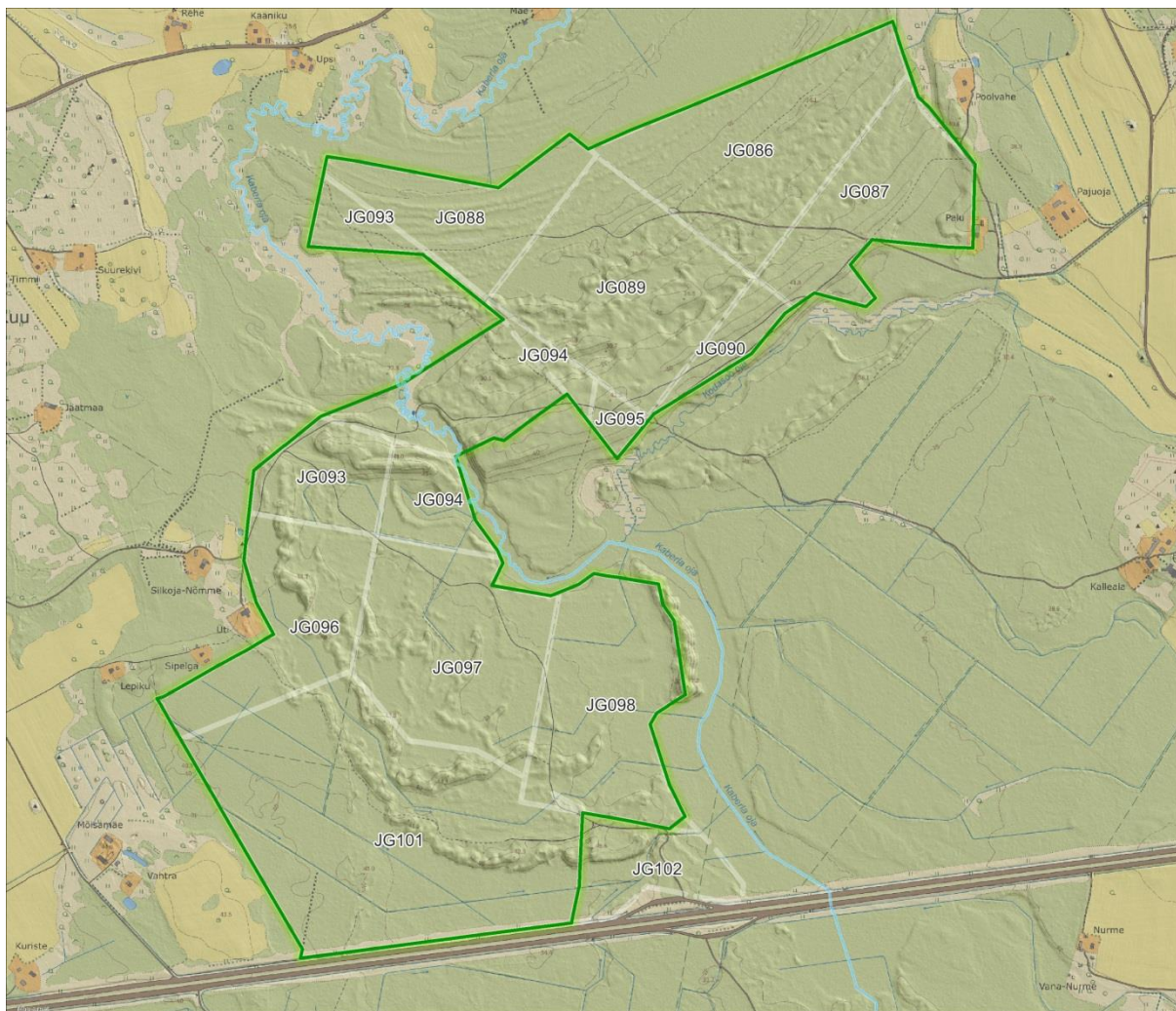
2.2. Ruu luitemaastik

Jägala, Ruu, Kaberla ja Kaberneeme piirkonnas on **luitemaastike** ulatus üpris märkimisväärne, olles siinse maastiku eripäraks. Luitemaastiku ”huvitav pinnamood” on leidnud märkimist ka Harjumaa väärtuslike maastike teemaplaneeringus (2003). Üldiselt on luidete tekke eelduseks piisavalt tugeva tuule ja lahtise liiva olemasolu. On hinnatud, et tuul kiirusega üle 10 m/s suudab edasi kanda kuni 1 mm läbimõõduga maapinna osakesi (Arold jt 1987). Meie luiteliivad koosnevad valdavalt kvartsist ja päevakivist, liivade terasuurus sõltub

paljuski lähtekivimist. Domineerib peen- ja keskmiseteraline liiv, avamerele lähedal olnud kohtades (Kõpu, Veskijärve) leidub luidetes ka jämedateralist liiva ning isegi kruusa (Raukas 1968). Luiteliiv on reeglina sorteeritud, merest eemale jääb peenem fraktsioon. Geoloogid on esitanud keskmisi numbreid luidete pikkuse, laiuse, kõrguse ja nõlvakallete kohta. Siiski on need küllalt ligikaudsed üldistused – luidete morfomeetriat pole statistiliselt usaldusväärselt uuritud, selleks on luided liiga keerulised (liit)pinnavormid.

Luidete uurimise algatas Eestis 1930-tel aastatel hilisem akadeemik Karl Orviku. Hiljem on luidete geoloogiaga tegelenud põhjalikumalt akadeemik Anto Raukas. Pikemat aega luidete uurimisega tegelenud teadlasi Eestis siiski pole, eriti märkimisväärne on selliste luitestike vähene uuritus, mis jäävad aktiivsest rannikutsoonist kaugemale. Aktiivsemaid, nooremaid luitestikke jälgitakse riikliku **rannikumaastike seire** programmi alusel (ristprofiilid ja nende muutumine) – sellised uurimisalad hõlmavad enamasti merepinnast kuni 20 meetri kõrguseni ja kuni 500 m kauguseni (ehk Litoriina-tasemeni) küündivaid luitestikke. Rannikumaastike (sh luidete) seiret on alates 1996. aastast teostanud TLÜ Ökoloogia instituut. Luitemetsade, kui sageli suurt rekreatiivset koormust kandvate koosluste, näiteks pohlamännikud, **tallamiskindlust** on uuritud varasemalt (1970-aastad) Eesti Metsainstituudis (Malev Margus), hilisemalt ajal Tallinna Ülikoolis mitme lepingulise uurimistöö näitel (Laimdota Truus, eriti Aegna saare luitemetsad).

Ruu luitestiku (joonis 2) geomorfoloogiline ja maastikuline kujunemine algas **Antsülusjärve** (eksisteeris 9500-9000 a.t.) perioodil. Kuna luitestikud on meie oludes enamasti seotud merega (Läänemere varasemad staadiumid), siis järgib nende levik rannajoone üldisi muutusi. Enam on luitestikke Lääne-Eestis, mis on vabanenud mere alt hiljem ja kus võib lühikese vahemaa järel jälgida mitmeid rannamoodustiste (ja nendega seotud luitestike) ahelikke. Klassikaline rannamoodustiste ja luitestike ala on Kõpu poolsaar Hiiumaal. Omad luitesüsteemid on ka Peipsi ja Võrtsjärve vesikonnas. Kuna üksnes välisilme järgi ei saa lõplikult otsustada liivast koosnevate pinnavormide geneesi üle, siis on selge piiri tõmbamine – mis on luide ja mis mõni teine liivikulaaadne pinnavorm (sandur, rannabarr, tombolo, rannavall jne) – vahel küllalt problemaatiline. Luiteid on sagedamini käsitletud koos teiste liivikutega ja enamasti ongi need liivakad pinnavormid üleminekulised (näiteks on sanduri laele kujunenud luide – Mustamäe ehk Nõmme astang Tallinnas). Tüüpiliselt on luided kujunenud rööpselt rannikuga, näiteks Ruu luitestikuga sama vana Harku luitestik (h = 50 m) on esindatud kahe paralleelse, küllalt sirgjoonelise luiteahelikuga. Ruu luitestiku omapärane ringikujuline põhiplaan pole kuigi tavapärane, ilmselt peegeldab selline põhiplaan muutunud madala rannikuala looklevust, mis ei soosinud pikkade ja sirgete luideahelike kujunemist. Luiteliste pinnavormide esinemisala Eestis hõlmab TÜ Geograafia osakonnas (Arold 2005) valminud paigastike andmebaasi kohaselt 0,4%, kusjuures Harju lavamaa maastikurajoonis vaid 0,1% (Soome lahe rannikumadalikul 3,5%). **Seega on luitestikud just lavamaa piirkonnas üpris piiratud levikuga paigas ning väärivad võimalusel kaitset.**



Joonis 2. Ruu luitestiku pinnamood, metsakvartalid ja kaitseala võimalik välispiir (roheline).

Merest kaugemal ja kõrgemal asuvad luited markeerivad Balti jääjärve kunagist rannajoont, Ruu piirkonnale on sellest rühmast lähimad Seli luited Kõrvemaa MKA-I ja Viru raba servas asuv luitestik (Lahemaa RP). Nende luitestike harjad küündivad merepinnast üle 60 m kõrguseni, mis omakorda tähendab, et rannajoon oli u 10 m madalamal. Antsülusjärve luitestike lähimad näited oli Kroodi luitestik-rannavall Maardu järve põhjakaldal (täna häävinud) ja Võnsi männik (Kuusalu vald), Tallinnas Ülemiste luited ja Harkus nn Harku mäed. Antsülusjärve veetasel Jägala piirkonnas on hinnatud ulatuvat kuni 34 meetrini, mistõttu luitestike hari võis tuule kuhjava tegevuse tagajärjel küündida ka üle 40 meetri (Ruu võimaliku MKA piires on luitestiku kõrgeim punkt 44,8 m merepinnast). Ruu luidete suhteline kõrgus küünib 10-12 meetrini, mis on Eesti oludes küllalt esinduslik. Antsüluse perioodi lõpus taandus meri suhteliselt kiiresti umbes 15 meetri võrra ja nii avanes mitmel pool uus ja tuultele avatud rannariba, kus soodsa lähtematerjali (liiv) olemasolu korral hakkasidki kujunema luited.

Kodasoo klindilahes, Ruu ja Kaberla klindineemikute vahel, võis liivarohkust, lisaks paljandunud merepõhjale, tingida ka Jägala jõe suudme lähedus, mis tagas kergema

settematerjali pideva lisandumise. Luitelisi pinnavorme leidub ümbruskonnas suurel alal, ulatub ju ka tänane klindiesine terrass Kodosoo klindilahe ees mitme kilomeetri kaugusele (Ihasalu ja Kaberneeme lahe rannani), milline tasane ala oli tuuletele avatud ja mis toimis liivikute toitealana. Nii on kogu siinset klindiesist lagendikku nimetatud ka **Suur-Lageda luigestunud rannarõõnete süsteemiks** – liivaseks alaks, kus rööpselt esinevad nii Antsülusjärve kui ka Läänemere noorema (madalama) staadiumi ehk Litoriinamere luited. Antsülusjärve tasandik ulatub piirkonnas 22-34 m kõrguseni. Suurlageda soo (kasutatud on ka nimetusi: Kaberla, Punakivi, Lageda soo) on tekkinud selle luitesüsteemi keskele, kohta, kus äravool on olnud takistatud. Väga ilmekas on Kaberla puhandusorg läbi luiteahelike. Kuna oja läbib luitestikku selle kõrgemas lõigus, võib eeldada, et teatav voolutee merre eksisteeris siin juba Antsülusjärve perioodil ning vooluhulk Kaberla ojas oli piisav, et suue püsiks avatuna ja ei mattuks liiva alla (sellisel juhul leidnuks Kaberla oja eelkäija endale väljavoolutee seal, kus luitestikus leidub madalaim punkt).

On huvitav, et Ruu luitestik, ehki suhtelise kõrguse ja vaheldusrikkuse mõttes piirkonna esinduslikum, ei ole pärvinud loodusuurijate tähelepanu. Arvatavasti on selle põhjuseks olnud tema nõ nurgatagune asend. Küll on naaberalade (Maardu järve piirkonna ja Rummu raba) kohta valminud paleogeograafilist võrdlust käsitlev doktoritöö (Veski 1998). Umbes saja aasta tagusest perioodist pärinevad populaarteaduslikud esmakirjeldused siinsete liivikute kohta, need puudutavad Pikanõmme-pealset, täpsemalt Kalevi-liiva alasid, kus toona esines veel lahtise liiva liikumist ja Kaberla oja ummistusi selle tagajärjel (Vilberg 1921).

2.3. Ruu mets

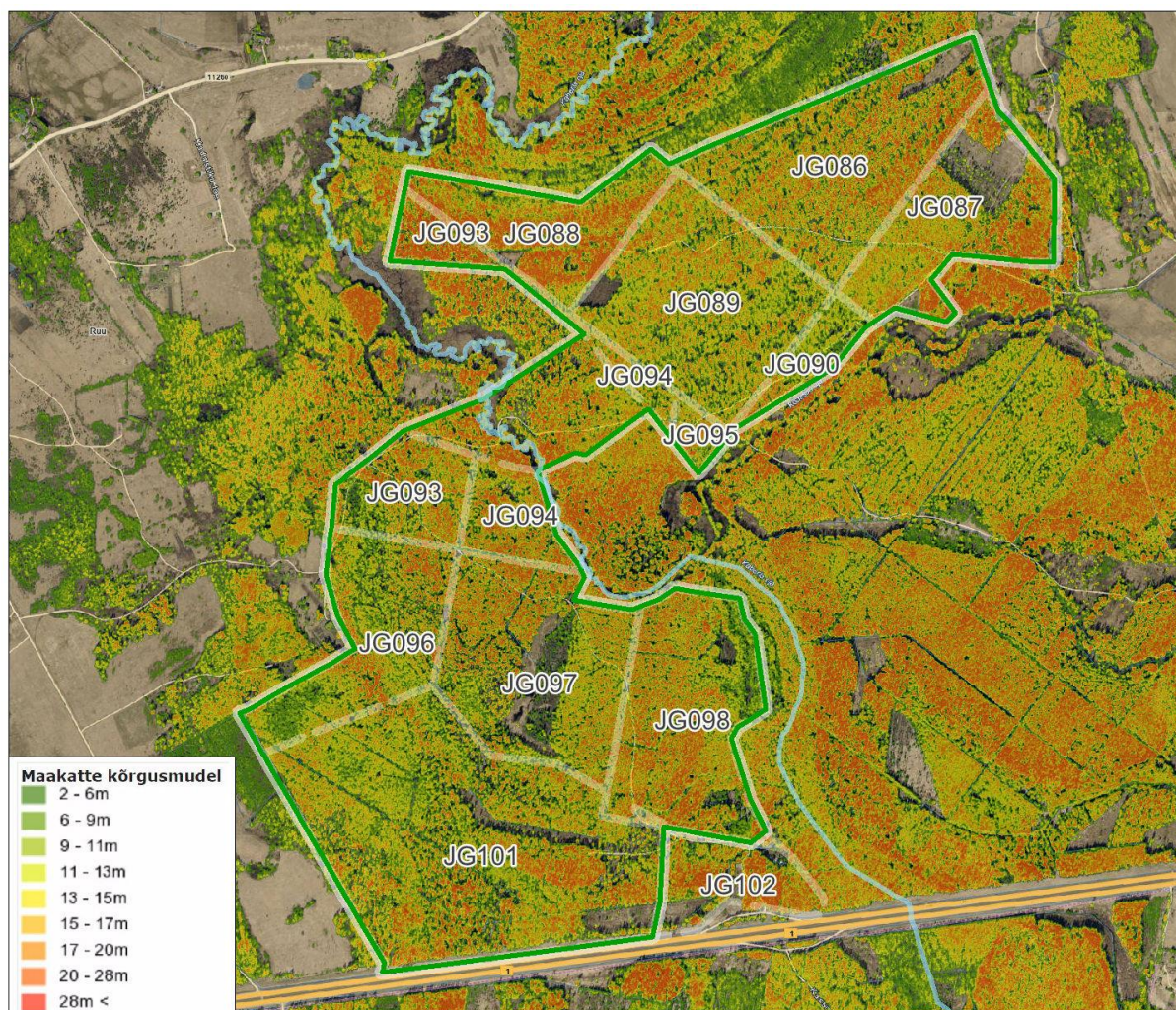
Ruu luiteala esindab koosluste mõistes üsnagi tüüpilist metsamaastikku. Siin valdavad pohla ja mustika kasvukohatüübile iseloomulikud palu- ja laanemetsad, põhiliselt männikud. Võttes vaatluse alla põlise riigimetsa ala (Anija mk 12, 88,57 ha, kattub suures osas väärtusliku luitealaga) saab välja tuua, et pohla-, mustika-, mustika-kõdusoo kasvukohatüübid moodustavad ala üldpindalast vastavalt 35%, 25% ja 21%. Vanemad metsaeraldised jäävad siin vanuseklassi 130-150 aastat, ühel 0,3 ha suurusel eraldisel (kvartal JG097, eraldis 21) on metsa keskmiseks vanuseks ka 152 aastat.

Põhjapoolne põline riigimetsa ala (Anija mk 11, 94,3 ha, klassikaline rannavallide vaheldumine rööpselt muistse rannajoonega) on metsa mõttes veidi ühenäolisem: pohla kasvukohatüüp moodustavad siin üle 60%, mustika kasvukohatüübid hõlmavad u 10%. Sellel metsamassiivi alal on mets üldjuhul enam läbiraiutud, vana metsa leidub üksikutes kohtades. Teised kasvukohatüübid esinevad mõlema riigimetsa ala puhul väiksemas matus. Nii esineb alal piiratud ulatuses kase, kuuse ja sanglepa enamusega puistuid. Ülekaalukalt on mänd domineerivaks puuliigiks.

Palu- ja laanemetsad on kogu Eesti lõikes kõige tavalisemad metsatüübid, seega ei ole Ruu mets puht koosluse mõttes kuigi unikaalne. Maastikuliselt mitmekesiseks ja külastajale huvitavaks saab selline metsakooslus aga kombinatsioonis luitelise pinnamoega, kus lühikese vahemaa järel vahelduvad kuivad ja liigniisked kooslused, mis on välja kujunenud sõltuvalt luitestiku reljeefist. Kypse metsa levikut peegeldab ligikaudu metsa kõrgusmudel ehk keskmine puude kõrgus eraldiste kaupa (joonis 3).

Kuna lõunapoolne Ruu riigimetsa tükk on püsinud ilma suuremate raieteta (metskond on arvestanud nii Natura 2000 variala kui hilisema riikliku maastikukaitseala võimalusega), siis on mitmed eraldised põlismetsa-ilmelised: kasvava metsa tagavara võib siin küündida üle 300 (tm/ha). Näiteks: JG094, eraldis 21; JG096, eraldised 16, 22, 28; JG097, eraldis 28; rekordina JG098 eraldis 33 – 345 tm/ha. Põhjapoolses riigimetsa tükkis on sellise tagavaraga eraldisi üksikuid.

Kolmas riigile kuuluv kinnistu (Maa-ameti haldus, RMK valdus) – Ojaveere (52 ha) – ulatub luitestiku alale poolenisti. Kas hõlmata kaitsealaga terve Ojaveere kinnistu, või selle vaheldusrikkama reljeefiga osa – see on valiku koht. Ojaveere lõunaosa on tugevasti kraavitatud, siin valdab siirdesoo kasvukohatüüp. Luitestikku ulatuvas metsas leidub samuti vanasid puistuid (kõrgeim keskmine vanus – 162 aastat, JG101, eraldis 15), vähem suure hektaritagavaraga (> 300 tm/ha) puistuid (vaid üks eraldis – JG101 er 43 – kus kasvab 344 tm/ha). Selles kvartalis valdavad samuti männikud, ühes 1,1 ha suuruses eraldises (21) on haava enamus. Kasvukohatüüpidest lisandub siin kanarbiku (3 eraldist).



Joonis 3. Metsa kõrgus Ruu kaitsealal ei ole otseses seoses pinnamoega. Hallikaspruun ala – raiesmik või muidu metsata ala. Punane ala – kõrgem mets.

Ruu võimaliku kaitseala mets on kraavitatud ala lõunaosas, eesvooluks on Kaberla oja. 2015. aastal rajas metskond üle Kaberla oja uue tee, mis viib Kudasoo-eelsete metsadeni.

Eestis kasutatav metsakoosluste klassifikatsioon on teatud mõõndustega ühildatav ka EL Natura 2000 võrgustikus kasutatav elupaigatüüpide jaotusega (Paal 2004). Mitmed metsakooslused võib rahulikult lugeda vastavaks kindla Natura-kooslusega, teiste puhul on tegemist aga ekspertarvamusega, mis paratamatult võib olla hinnanguline. Ruu metsa puhul on mõned eraldised (3 eraldist, u 12 ha) keskkonnaregistris määratletud 9010* (vana loodumets) koosseisu (joonis 4). See elupaigatüüp on Eestis enimlevinud ja sellesse on hõlmatud ka neid metsi, mille paigutamine mõne teise elupaigatüübi alla pole üheselt kindel. Samahästi võiks Ruu metsa määratleda ka kui kasvukohatüüpi „metsastunud luided ja nendevahelised niisked nõod“ (vastavalt 2180 ja 2190), mis oleks minu hinnangul isegi täpsem. On selge, et Ruu mets kasvab luidetel ja ehkki ta on üldilmelt sarnane tavalise vana loodumetsaga, eristab teda viimasest just kasvukoha arengulugu. Kui mõnel pool (näiteks aastaraamat „Mets 2014“) on metsastunud luidete piiritlemisel kasutatud kriteeriumit – kuni 10 km rannajoonest – siis selle Ruu luidestik täidab. Ala keskpunktist jääb mereni umbes 5 km. Eestis on kaugemal sisemaal mitmeid luidestikke, ka Ruu luidestikuga ühevanuseid, mis jäävad merest kaugemale ja mida sellise 10 km kriteeriumi kasutamisel liigitatakse siis elupaigatüüp 9010* hulka. Liigitades Ruu metsa keskkonnaregistris 2180 alla, kasvab (vähemalt statistiliselt) ka haruldasema elupaigatüübi kaitse.

Täna keskkonnaregistris olev Ruu kaitseala 9010* mets on siin arvestatava esinduslikkusega (klass C) ja keskmiselt säilinud struktuuriga. Kuna metsa pole aastaid raiutud, lisanduks täiendava Natura inventuuriga kaitseväärtusega metsa-alasid ilmselt juurde.

Kokkuvõttes: kui tavapärase kasvukohatüüpide jaotuse kohaselt ei ole Ruu mets kuigi eriline, siis Natura elupaigatüüpide võtmes (eriti 2180, kui seda võtta 9010 asemele) on tegemist mõnevõrra haruldasema alaga. Metsastunud luided (2180) on leviku mõttes Eestis küll neljas metsa elupaigatüüp (kokku u 20.000 ha), mis moodustab aga vaid 0,9% metsaelupaikade registreeritud kogupindalast. Looduskaitse all on sellest elupaigatüübist 35% ja teda on registreeritud üldse 38-l Natura loodusosal (542-st). Elupaigatüübi 2180 seisundit ja perspektiivi on Eestis tervikuna hinnatud soodsaks. Teiste luiteliste elupaigatüüpide (2110, 2120, 2140, 2170) seas on 2180 ülekaalukalt kõige enam esindatud ent tervikuna on luitepaigastike osakaal nii või teisiti marginaalne (Ekspert hinnang 2003). Ja lisandumas neid ei ole, küll aga hävimas (karjäärid, tee-ehitus jne.). Üldteada negatiivne tendents on lahtise liivaga alade vähenemine, ka Ruu luidestikus leidub lahtise liivaga alasid vaid radade juures, kus tallamine on vallandanud lokaalse erosiooni.

Ruu luidestikule lähemad kaitsealad, kus esineb metsastunud luidete elupaigatüüpi on Kolga lahe (Pedassaar), Lahemaa, Pirita, Aegna, Prangli, Türisalu, Naissaare jt. kaitsealad, kus 2180 esineb mõnelgi juhul piiratud ulatuses ja mitte nii kompaktselt nagu seda on Ruu luidemetsa puhul. Enamasti ongi 2180 mets hõlmatud mõne suurema kaitseala koossesisu, nõ puhtaid luidestikke on looduskaitse all väga vähe. Valdavalt luidemetsa (mis ei pruugi olla rangelt 2180-mets) hõlmav kaitseala on Navesti MKA Viljandi maakonnas. Luidemetsade majandamine on vajalik ka liigikaitse aspektist, umbekasvamine ei ole liigilisele mitmekesisusele hea. Hiljuti Tartus kaitstud magistritöös (Kämära 2015) rõhutab autor, et samblike seisukohalt on puude regulaarne väljaraie ja väiksemate häiringute korraldamine positiivne. Näiteks tuvastas ta 67 samblikuliigi näitel, analüüsides 25 Eesti liivikut või

luitestikku, et lahtise liivaga aladel, kus puudus inimtegevusest tingitud häirimine, oli liigirikkus sõltuvuses liivaala suurusest.



Joonis 4. Väärtuslikumad (Loodusdirektiivi mõistes) metsad Ruu kaitsealal paiknevad Ojaveere kinnistul (kvartal JG101).

Tallamiskindluse seisukohalt võib Ruu metsa lugeda keskmiseks. Malev Marguse (1978) klassifikatsiooni kohaselt on karusambla-mustika- ning pohlamännikud keskmise, mustikamännikud aga kõrge tallamiskindlusega. Tallamisõrnad kooslused (n mustika-kõdusoo, siirdesoo) on siin esindatud tagasihoidlikumalt (<30%). Muidugi, kui ala külastamine kasvab, ja eriti jalgratturite hulk, siis on vajalik mõnda nõlva ratturite eest hoida – ohustatud on just kuivadel liivadel kujunenud sambla- ja samblikerikkad kasvukohad. See on aga juba kaitse korraldamise küsimus.



Luitevaheline niiskem ala kvartalis JG101.

2.4. Kaitseala võimalik piiritlemine

Ruu luitestik ulatub kahele poole Kaberla oja. Pinnamoe seisukohalt ilmekam osa luitestikust jääb riigimetsa maaüksuse Anija mk 12 ja selle naabruses oleva Ojaveere maaüksuse koosseisu. Nende maaüksuste kaudu on kaitseala piiritlemine lõuna pool kõige loogilisem. Võimalik, et Ojaveere maaüksusel saaks piiri tõmmata ka kraavide alusel, jättes välja vähemväärtusliku siirdesoo metsa ala. Vastu Kaberla jõge jääb rida eramaid, mille pinnamood ei ole nii vaheldusrikas, maaüksused asuvad Kaberla oja piiranguvööndis (on seega niigi tinglikult looduskaitse all, kui kalda kaitsevöönd).

Sidumaks lõunapoolset luitestiku ala põhjapoolsega (Anija mk 11) on kaitsealaga liidetud ka kaks eraomandis olevat maaüksust: neist Naire (3,8 ha) täielikult ja Silkoja-Nõmme osaliselt (u 7,5 ha ulatuses, millest suur osa on ühtlasi ka Kaberla oja piiranguvööndis). Otstarbekas on kaitseala **piiritlemisel lähtuda mõlemast riigimetsa maaüksusest**. Välispiir nende puhul on selge (katastripiir) ja suuremas osas looduses ka arusaadav. Silkoja-Nõmme kinnistut läbiv kaitseala piir oleks sellisel juhul ainukene mittelooduslik lõik (piir jookseb katastriüksuste nurgapunktide vahel) aga kuna järgnevalt soovitav leebe kaitseriim (minimaalsed piirangud) ei tohiks kaasa tuua olulisi erinevusi majandustegevuse mõttes, siis ei tekita selline piirilõik edaspidi erilisi probleeme.

Kuna 2015. aastal rajatud uus metsatee jättis kvartali JG098 kõige kagupoolsema eraldise (nr 29) lõuna poole teed (ja eraldis on läbiraiutud), siis on siinkohal õige kaitseala piiritleda uue tee alusel (mitte kvartal JG098 järgi, millest siis väike osa jääks väljaspoole kaitseala). Kvartal JG102 ehk ligipääsutee maanteeparklast on mõistlik jätta tervikuna kaitsealast välja.

Kaitseala pindala on u 238 ha.



Uus metsatee sobib kaitseala piiriks kvartali JG098 kagunurgas.

2.5. Kaitseala võimalik kaitsekord

Arvestades kaitseala väikest pindala (238 ha) ja paiknemist 95% ulatuses riigimetsa alal (ühtne korraldamine ja majandamine), samuti ka senist mõõdukat kasutuskooormust, ei ole kaitseala tsoneerimine (eri režiimiga piiranguvööndid) mõistlik. Kaitsealaga kaasnev regulatsioon peaks olema nii minimaalne ja leebe kui vähegi võimalik. Põhimõtteliselt võiks regulatsioon piirduda vaid metsa majandamise **minimaalse suunamisega**. Mitmed piiranguvööndi kitsendused, nii nagu need on toodud LKS § 31-s, ei ole Ruu puhul aktuaalsed ent need tuleb kaitse-eeskirjas ikkagi ära nimetada. Kaitse-eeskirjas (Lisa 1) ei ole nimetatud selliseid LKS-is märgitud piiranguvööndi üldisi kitsendusi, mis puudutasid kohaliku omavalitsuse otsustuskohti (kehtestada detailplaneeringuid, anda ehituslubasid jne), mis niigi on selged ja mille kordamine kaitse-eeskirjas ei ole vajalik (olukorras, kus omavalitsus ise on nn kaitseala valitseja).

Piiranguvööndi mets on majandatav mets ja ka kaitseala puhkemajanduslik potentsiaal eeldab metsa majandamist (sihtkaitsevööndil, kus puud kukuvad risti-rästi ja peavadki maha jääma, ei ole sellist puhkemajanduslikku atraktiivsust). Tavaliselt reguleeritakse metsa majandamise intensiivsust lageraie langi suurusega. Ruu puhul on selleks ülempiiriks, konsulteerides ka Harjumaa metsaülem Andrus Kevvai'ga, soovitatud 1 hektar. Selline langi suurus on tagasihoidlikum, kui paljude riiklike looduskaitsealade puhul. Tervikuna on Ruu kaitseala mets Harjumaa metskonna üldises bilansis niivõrd väike, et metskonna üldist raiete dünaamikat kaitseala moodustamine ei mõjuta.

2.6. Ruu piirkonna seosed planeeringutega

Harjumaa uuendatava üldplaneeringuga on Ruu piirkond hõlmatud Tallinna lähiala rohevõrgu piiresse, varasemalt nimetati seda ala Tallinna roheliseks vööndiks (oli isegi vastava nimega metsamajand). Selline määratlus tähendab, et Ruu mets on eelkõige suurema rohevõrgu oluline osa, selle võrgustiku kasutajaskond on pealinna läheduse tõttu pigem kasvav. Ala kohta on korduvalt koostatud orienteerumiskaarte (viimati EOL Kodusoo kaart – 2016005) ja peetud arvukaid võistlusi.

Maakondlike teemaplaneeringute kõrval (rohevõrgustiku tuumala – T8, väärtuslike maastike teemakaardil huvitav reljeef) on Ruu piirkonna ruumilise arengu seisukohalt tähtsaim strateegiline dokument Jõelähtme valla üldplaneering (kehtestatud 2003). Üldplaneering määratleb Ruu metsa kaitsemetsaks, näidates areaalina ära ka põlismetsa esinemise. Moodustatav Ruu kaitseala ei lähe vastuollu kehtiva Jõelähtme valla üldplaneeringuga. Seda ka sellisel juhul, kui kaitsealal hakatakse edaspidi kavandama virgestusvõimaluste parandamist. Kuigi kehtivas üldplaneeringus on puhkemajanduspiirkonna (n Jägala jõe lähiala) kohta eraldi tingmärk, ei tähenda terviseraja või mõne muu mõõduka rajatise kavandamine majandusmetsas veel puhkepiirkonna tekitamist. Puhkemajandus jääb Ruu MKA puhul ikkagi sekundaarseks kasutusotstarbeks.

Jõelähtme valla uuendatava üldplaneeringu kohaselt (eskiis 2015) on Ruu piirkonna staatus sisuliselt sama, eskiisil on kajastatud ka EELIS-es antud projekteeritava Ruu (riikliku) kaitseala piir (2014 seisuga). Kuna EELIS-es tehakse muudatusi pika viibega, siis selline kaitseala piir pole sisuliselt enam aktuaalne, loomulikult võib ta aga üldplaneeringu kaardil olla kui näide riiklikust registrist. Uuendatava üldplaneeringu puhul võib tekkida küsimus - kas Ruu mets võiks üldplaneeringus olla näidatud puhke- ja virgestusalana (PV)? Minu hinnangul võib küll, sõltumata kaitseala moodustamisest, anda **Ruu metsa alal viite PV perspektiivist, seda hajusa (mitte selgepiirilise) areaalina**. See ei kohusta otseselt midagi alale kavandama, küll aga näitab ära valla huvi. Ruu luitestiku puhkemajanduslikku perspektiivi võib pealegi hinnata kõrgemaks, kui Jägala jõe äärses metsas oma näiteks Jägala külas jõe paremkaldal. Tõenäoliselt saab kaitseala moodustamise järel selle juba uuendatavasse üldplaneeringusse kanda.

Küsimus detailplaneeringu vajadusest pärast kaitseala moodustamist? Siin on palju kinni nägemuses, milliseid ehitisi (ja kas üldse) oleks Ruu kaitsealal vaja? On selge, et maakorralduslikud tööd, kruntide moodustamine, kommunikatsioonide paigaldamine jne langevad kaitseala puhul ära, pealegi ei oleks see peamise maavaldaja - RMK - huvides. Puhkemajandusliku kallakuga kaitsealal võivad kõne alla tulla järgmised lihtsad ehitised:

purre, nõlva kindlustav trepp, infotahvel, lihtsam katusealune, lõkkekoht jne. Nende kõigi tarvis piisab ehitusteatisest. Võimalik, et polegi vaja midagi ehitada – ka radade/purrete korrashoid üksi on mahukas tegevus ja eeldab teatud kulusid. Detailplaneeringuga otsustatakse ikkagi keerulisemaid küsimusi (võrgud, naabrid, servituudid jne), mistõttu Ruu kaitseala puhul mina ei näe detailplaneeringu vajadust. Ei näe ka tavapärase kaitsekorralduskava vajadust. Piisab täielikult kontseptsiooni-tüüpi dokumendist, mis näitab ära, kus milliseid töid on vaja teha (+ võimalik rahastus ja üldise perspektiivi hinnang ala kasutaja seisukohast, tööde jaotus metskonnaga). Dokumendi saab korralduse või otsusena heaks kiita volikogu, eelnevalt saab seda näiteks valla lehes ka tutvustada. Otse loomulikult peab dokumendiga päri olema ka Harjumaa metskond, kelle maal tegevus toimub. Oleks väga hea, kui RMK puhkemajandusega tegelev üksus näeks siin oma panuse võimalust. Ruu metsa (tulevikus kaitsealale) ei pruugi esimeses lähenduses sobida RMK tavapärane puhkeala (aga kõik sõltub siin asjaosaliste – vald, metskond, küla – huvist ja võimalustest).

Nagu on näidanud senine kogemus, toob igasugune puhkemajanduse korraldamine (viit, rada jne) kaasa automaatse külastajate arvu kasvu. Seda on isegi hinnatud suurusjärgu tasemele (enne 10, nüüd 100). Tallinna lähialal ei pruugi külastajate arv küll nii palju kasvada ent absoluutarvudes võib huviliste lisandumine siingi olla märkimisväärne. Seega on enne kaitseala nõ „väljaehitamist“ vajalik kaaluda, mida me täpselt tahame.

2.7. Kriteeriumid kaitseala vajaduse hindamiseks

Kuigi LKS-i (§ 7) kriteeriumid x-ala kaitse alla võtmise kohta on küllalt üldised ja kohaliku kaitse puhul veel vähem kohased rakendada, on järgnevalt siiski lühidalt kaalutud Ruu kaitseala vajadust ka LKS-i kriteeriumite alusel.

1. Objekti ohustatus. Ruu luitestiku lõunapoolsemat (ja ilmekamat) osa võib ohustada kaevandamine, vastav loamenetlus ja vaidlused selle üle on kestnud juba ligi 10 aastat. Kohaliku omavalitsuse ja kogukonna seisukohalt on kaevandus selge oht (mis siis, et riiklik huvi võib olla teine). Kui luitestik jääks jätkuvalt RMK majandamisele ei ole luitestikule ohtu näha. Kuna ala kasutamine puhkajate poolt pigem kasvab, on oht ka prahistamise kasvuks.
2. Haruldus. Ruu luitestiku alal ei ole erilisi, riikliku kaaluga kaitseväärtusi, mis puudutab liike ja kooslusi. Luitestik pinnavormina on omapärane ja ilmekas, ja kuigi Jõelähtme vallas on mitmeid luitestikke, jäävad need madalamale (on nooremad) ning ei ole Ruuga võrreldava kompaktsusega. Luitestike (või ka liigestatud pinnamoega liivikute) pindala ja osakaal Eestis on niivõrd marginaalne, et iga luitestik on väärtus omaette.
3. Tüüpilisus. Oma põhiplaanilt ei ole Ruu luitestik tüüpiline, seega on ta pigem eriline.
4. Teaduslik väärtus. Suurim väärtus on luitestikul, mille detailsem uurimine võimaldaks selgitada mere taandumist ja rannajoone transformatsiooni Kodasoo klindilahes.
5. Ajaloolis-kultuuriline väärtus. Keskmisel tasemel.
6. Esteetiline väärtus. Pigem üle keskmise. Läbitav ja hästi vaadeldav mets, vaheldusrikkad rajad, head seenekohad – see kõik teeb Ruu metsa väärtuslikuks ja nn ökosüsteemi teenuste seisukohalt on ala olulisem kui „keskmine“ mets.
7. Rahvusvahelisest lepingust tulenev kohustus. Otseselt ei eeldata, et kohalik omavalitsus seda kriteeriumi täidaks. Siiski jääb Ruu kaitsealale u 12 ha Natura elupaiksid (9010*), mis moodustab kaitsealast u 5%. Põhjalikuma inventuuri järel võib selliste (eriti 2180) elupaikade osakaal kasvada oluliselt. Mitmed hiljuti

moodustatud riiklikud kaitsealad on selles valguses hoopis väiksema Natura-koosluste osakaaluga (näiteks Nabala LKA – 15%).

2.8. Kokkuvõtteks

Võttes arvesse Ruu luitestiku eripära, ala puhkemajandusliku potentsiaali, kaasnevate kulude tagasihoidlikku ulatust ja kohaliku kogukonna huvi, soovitan moodustada kohaliku tähtsusega Ruu maastikukaitseala.

Kasutatud kirjandus

Aastaraamat „Mets 2014“. Keskkonnaagentuur, 2016, 225 lk.

Arold, I. 2005. Eesti maastikud. Tartu, 453 lk.

Arold, I., Raukas, A., Viiding, H. 1987. Geoloogia alused. Tallinn, 198 lk.

Ekspert hinnang. Loodusdirektiivi I lisasse kantud liivarandade ning ranniku- ja sisemaalude elupaigatüüpide pindalaline jaotus Eestis. Lepinguline töö. 2003. TLÜ Ökoloogia Instituut.

Kämära, M.-L., 2014. Liivikute ja luidete maapinnasamblike mitmekesisuse varieeruvus sõltuvalt keskkonnateguritest ja häiringutest. Magistritöö. TÜ ÖMI Mükoloogia õppetool. Tartu, 62 lk.

Margus, M. (koostaja) 1978. Eesti Metsainstituudi MUL-i infoleht nr 8. Tartu.

Paal, J., 2004. „Loodusdirektiivi“ elupaigatüüpide käsiraamat. Digimap OÜ

Raukas, A. 1968. Eesti luiteliivade koostisest ja kihilisusest. – EGS-i aastaraamat 1966. Tallinn: 72-88.

Veski, S. 1998. Veski, S. 1998. Vegetation history, human impact and paleogeography of West Estonia. Pollen analytical studies of lake and bog sediments. STRIAE, vol. 38, 119 p. Uppsala.

Vilberg, G. 1921. Kaleviliival. Harjumaa. Maateadusline lugemik. Tartu: 106-111.

Lisa 1. Määruse eelnõu. Ruu maastikukaitseala moodustamine ja kaitse-eeskiri

Vastu võetud2016 nr ...

Määrus kehtestatakse Looduskaitseaduse § 10 lõike 7 ning § 43 alusel.

1. peatükk ÜLDSÄTTED

§ 1. Ala kaitse alla võtmine ja kaitse-eesmärk

(1) Määrusega võetakse kohaliku kaitse alla Harjumaal Jõelähtme vallas Ruu külas asuv Ruu luitestik. Kaitseala nimeks saab Ruu maastikukaitseala (edaspidi kaitseala).

(2) Kaitseala eesmärk on:

- 1) kaitsta maastikuilmet, eelkõige pinnamoodi
- 2) kaitsta metsaökosüsteemi ja elustiku mitmekesisust
- 3) virgestusvõimaluste säilitamine ja parandamine

(3) Kaitseala maa kuulub tervikuna ühe piiranguvööndi (Ruu piiranguvöönd) koosseisu

(4) Kaitsealal tuleb arvestada looduskaitseaduses sätestatud piiranguid käesolevas määruses ettenähtud erisustega.

§ 2. Kaitseala piir

Kaitseala välispiir on esitatud kaardil määruse lisas*

§ 3. Kaitseala valitseja

Kaitseala valitseja on Jõelähtme Vallavalitsus

2. peatükk KAITSEKORRA ÜLDPÕHIMÕTTED

§ 5. Lubatud tegevus

Kaitsealal on lubatud:

- 1) majandustegevus, arvestades käesoleva määrusega sätestatud erisusi;
- 2) lageraie langi pindalaga kuni üks hektarit ja turberaie langi pindalaga kuni viis hektarit, kusjuures tuleb säilitada koosluse liikide ja vanuse mitmekesisus;
- 3) marjade, seente ja muude metsa kõrvalsaaduste korjamine;
- 4) jahi pidamine;
- 4) kuni 50 osalejaga rahvaürituse korraldamine selleks ettevalmistamata ja kaitseala valitseja nõusolekul tähistamata kohas. Suuremate rahvaürituste puhul on vajalik kaitseala valitseja nõusolek;
- 5) telkimine ja lõkke tegemine kohas, mis on kaitseala valitseja nõusolekul selleks ette valmistatud ja tähistatud. Muul juhul on telkimine ja lõkke tegemine lubatud kaitseala valitseja ja maaomaniku nõusolekul;
- 6) sõidukiga sõitmine teedel ning jalgrattaga sõitmine teedel ja radadel. Sõidukiga sõitmine väljaspool teid ja maastikusõidukiga sõitmine on lubatud järelevalve- ja päästetöödel ning metsamajandamisega seotud töödel.
- 7) rajatiste püstitamine kaitseala tarbeks kaitseala valitseja nõusolekul;

§ 6. Keelatud tegevus

(1) Kaitsealal on keelatud:

- 1) raietööde läbiviimine ajavahemikul 15. aprill kuni 15. juuni;
- 2) uute lageraiete tegemine raiesmikule lähemal kui 100 m enne selle uuenemist või minimaalse liitumisaja möödumist;
- 3) puhtpuistute kujundamine ja energiapuistute rajamine;
- 4) uue maaparandussüsteemi rajamine;
- 5) maavara kaevandamine;
- 6) biotsiidi, taimekaitsevahendi ja väetise kasutamine

(2) Kaitseala valitseja nõusolekuta on kaitsealal keelatud:

- 1) muuta katastriüksuse kõlvikute piire ja sihtotstarvet;
- 2) koostada maakorralduskava ja teha maakorraldustoiminguid;
- 3) rajada uut veekogu, mille pindala on suurem kui viis ruutmeetrit, kui selleks ei ole vaja anda vee erikasutusluba, ehitusluba ega esitada ehitusteatist;
- 4) jahiulukeid lisasööta.

§ 7. Tegevuse kooskõlastamine

(1) Kaitseala valitseja ei kooskõlasta tegevust, mis vajab kaitse-eeskirja kohaselt kaitseala valitseja nõusolekut, kui see võib kahjustada kaitseala kaitse-eesmärgi saavutamist või kaitseala seisundit.

(2) Kui tegevust ei ole kaitseala valitsejaga kooskõlastatud või tegevuse juures ei ole arvestatud kaitseala valitseja kirjalikult seatud tingimusi, mille täitmise korral tegevus ei kahjusta kaitseala kaitse-eesmärgi saavutamist või kaitseala seisundit, ei teki isikul, kelle huvides nimetatud tegevus on, vastavalt haldusmenetluse seadusele õiguspärast ootust sellise tegevuse õiguspärasuse suhtes.

3. peatükk LÕPPSÄTTED

§ 8. Määruse jõustumine

Määrus jõustub kümnendal päeval pärast Riigi Teatajas avalikustamist.

§ 9. Menetluse läbiviimine

Määruse menetlus viidi läbi Jõelähtme Vallavalitsuse käskkirjaga nr algatud haldusmenetluses, mille ülevaade on esitatud määruse seletuskirjas**.

§ 10. Vaidlustamine

Määrust on võimalik vaidlustada, esitades kaebuse halduskohtusse halduskohtumenetluse seadustikus sätestatud korras, osas, millest tulenevad kinnisasja omanikule või valdajale õigused ja kohustused, mis puudutavad kinnisasja kasutamist või käsutamist.

*Kaitseala välispiir on märgitud määruse lisas esitatud kaardile, mille koostamisel on kasutatud Eesti põhikaarti ja maakatastri andmeid. Kaardiga saab tutvuda Jõelähtme vallavalitsuses, keskkonnaregistris ja maainfosüsteemis www.maaamet.ee

**Määruse seletuskirjaga saab tutvuda Jõelähtme vallavalitsuse veebilehel www.joelahtme.ee

.....

Vallavolikogu esimees

Lisa: Ruu maastikukaitseala kaart

Seletuskiri

Jõelähtme Vallavolikogu määruse eelnõu

„Ruu maastikukaitseala moodustamine ja kaitse-eeskiri” juurde

Määrusega moodustatakse kohaliku tähtsusega Ruu maastikukaitseala. Kaitseala moodustamise eesmärk on väärtusliku pinnamoe ja kooslusega Ruu luitestiku kaitse ja perspektiivne kujundamine virgestusalaks.

1. Sissejuhatus

Tagamaks Ruu küla loodusväärtuste senisest paremat kaitset ja kindlustunnet Ruu luitestiku kui potentsiaalse virgestusala arendamisel on MTÜ Ruu küla heakorra selts 25.02.2016 esitanud Jõelähtme vallavalitsusele ettepaneku algatada kohaliku kaitseala loomine Ruu külas. Kuna riikliku kaitseala loomine samas piirkonnas ei osutunud Keskkonnaameti hinnangul (mis omakorda tugines vastaval ekspertiisil) otstarbekaks, siis on selts ja ettepanekut toetav Jõelähtme vallavalitsus seisukohal, et moodustada tuleb kohaliku tähtsusega kaitseala. Vastavalt Looduskaitseadusele moodustatakse kohalik kaitseala kas volikogu määruse alusel või siis planeeringut kehtestades.

2. Olemasolev olukord

Ruu küla loodusväärtusi on põhjalikumalt kirjeldatud 2014. a valminud eksperthinnangus. Riigi seisukohalt ei ole mitmete siin leiduvate koosluse, sh EL loodusdirektiivis nimetatud elupaigatüüpide, kaitsevajadus sellise tähtsusega, et kindlasti tuleks moodustada eraldi kaitseala. Kohaliku omavalitsuse seisukohalt on ala suuremaks väärtuseks põlismetsa-ilmeline Ruu luitestik, mis on kohaliku kasutusega virgestusala juba praegu ja mille mõõdukas arendamine on valla pikemaajaline huvi. Luitestikud on Eestis laiemalt, eriti aga Harjumaa merest kaugemale jääval alal küllaltki haruldased. Olles ühtlasi ka atraktiivsed seene- ja marjakohad, on luitestikud kasvava külastuskoormuse all ja nende kestlikuks majandamiseks on hea saavutada laiem kokkulepe. Kohaliku tähtsusega maastikukaitseala on üks selline võimalus.

Käesoleval ajal on kaitseala maa valdavalt (95%) riigi omandis, RMK halduses. Ruu kaitseala mets on korraldatud, raied on toimunud vastavalt metsa raieküpsuse saabumisele ja turusituatsioonile. Kaitsealal leidub laiguti ka vana metsa, mille raiet saab kaitseala tingimustes korraldada sujuvamalt ja kohalikule kogukonnale vastuvõetavalt. Metsa majandamine peab Ruu maastikukaitsealal jätkuma, see on eelduseks ka koosluste püsimisele pikas perioodis ja ala kasutamisele puhkealana.

Harjumaa maakonna teemaplaneeringus (2003) on Ruu piirkond eristatud kui huvitava reljeefiga ala, mis jääb ühtlasi maakondliku rohevõrgustiku tuumala koosseisu. Jõelähtme valla kehtivas ja uues koostatavas üldplaneeringus on Ruu kaitseala piirkond määratletud Tallinna lähiala rohevõrgustiku osana.

3. Kaitseala kaitsekord

Looduskaitseeadusest tulenevalt saab kohaliku tähtsusega kaitseala kuuluda piiranguvööndisse. Ruu maastikukaitseala puhul on, arvestades ala väikest ulatust (238 ha) ja suhteliselt sarnast metsa struktuuri, otstarbekas piirduda ühe piiranguvööndiga, kaitseala rohkem tsoneerimata. Kaitse-eeskirjas sätestatud kaitsekord on piiranguvööndi üldisi tingimusi järgiv, väljakujunenud tavaid ja inimeste igapäevaseid harjumusi see otseselt ei mõjuta. Metsa majandamise kitsendused puudutavad maksimaalse arvestuslangi suurust (kuni üks hektar lageraiel ja kuni viis hektarit turberaiel) ning majandamise keeldu kevadise raierahu perioodil (15.04.-15.06.), mida RMK metskonnad ka seni on järginud. Kaitsekord on lihtne ja kaitseala valitseja peamiseks kohustuseks on üldise järelvalve teostamine, edaspidi ka virgestusala arendusprojektide ellukutsumine.

4. Määruse mõjud

Kohaliku tähtsusega kaitseala moodustamine mõjub positiivselt kohaliku kogukonna kindlustundele ja valla üldisele kuvandile. Tekib teatav lisagarantii, et piirkond jääb avalikku kasutusse ja seal on võimalik jätkata tervislike harrastustega ning kavandada puhkemajanduslikke ettevõtmisi. Kaudsemalt võib kaitseala olemasolu tõsta kinnisvara väärtust lähialal.

5. Määruse rakendamise seotud tegevused, kulud ja tulud

Kaitsekord, millega märkimisväärselt ei piirata ala metsamajanduslikku kasutust, ei too metskonnale kaasa saamata jäävat tulu. Teatav valitsemiskulu lisandub vallale aga seda kulu ei saa hinnata enne, kui pole otsustatud virgestusrajatiste vajadus ja maksumus. Tavapärase kaitsealaga seotud lisatöö (kaitseala arenduskava koostamine, vähesel määral lisanduda võib kooskõlastuste andmine) on tehtav vallavalitsuse senise töö kõrvalt ja täiendavaid halduskulusid ei ole ette näha. Tulu võib kaitsealast tulla neil juhtudel, kui RMK või vald rajavad kaitsealale sellise infrastruktuuri, mida saab välja rentida. Esialgu ei ole see võimalus aktuaalne. Kokkuvõtteks ei põhjusta Ruu kaitseala moodustamine maksumaksjale täiendavaid kulusid.

6. Menetlus

Kohaliku kaitseala moodustamise ettepaneku Jõelähtme Vallavalitsusele tegi MTÜ Ruu küla heakorra selts 25.02.2016. Jõelähtme Vallavalitsus arutas oma istungil 24.03.2016 kohaliku kaitseala küsimust ning võttis vastu otsuse (protokolliline punkt) ekspertiisi tellimise kohta. Lähtudes nimetatud otsusest, sõlmis vallavalitsus töövõtulepingu FIE Andres Tõnissoniga, kes koostas ekspertihinnangu kohalik kaitseala otstarbekkuse kohta Ruu külas (arvestades ka 2014. a ekspertiisi ja sellega seotud seisukohti).

Jõelähtme Vallavolikogu arutas Ruu maastikukaitseala küsimust oma istungil, kus otsustas algatada menetluse kaitseala moodustamise kohta.

